

# *THAILAND STEEL OUTLOOK*

*November 2020*

# รายงานสถานการณ์อุตสาหกรรมเหล็ก เดือนพฤศจิกายน ปี พ.ศ. 2563

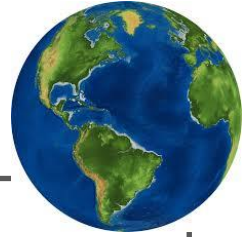
สรุปสถานการณ์อุตสาหกรรมเหล็กโลก

สรุปสถานการณ์อุตสาหกรรมเหล็กไทย



# สรุปสถานการณ์อุตสาหกรรมเหล็กโลก

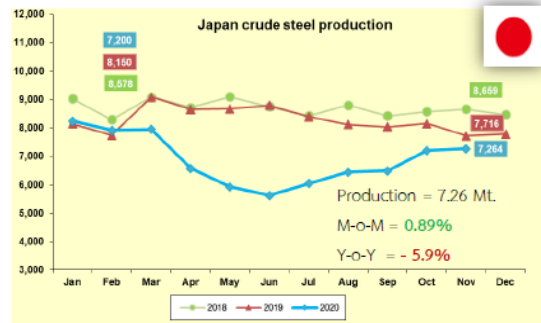
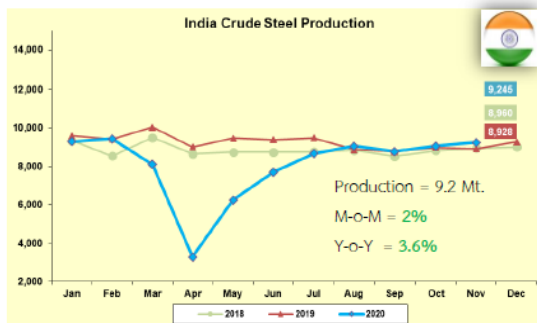
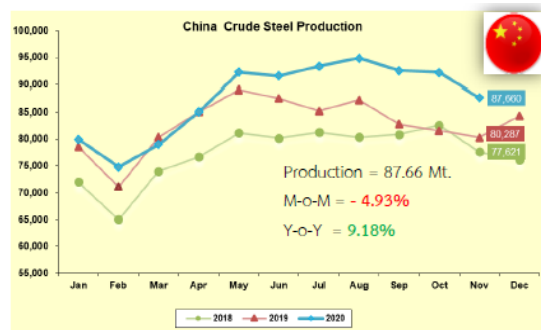
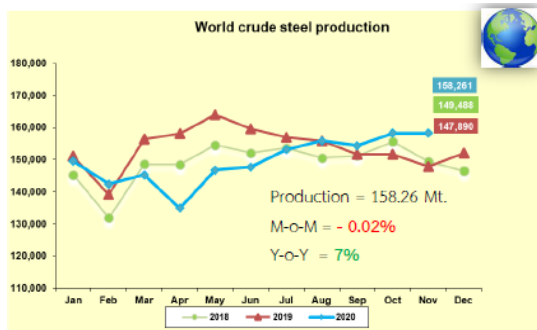
## เดือนพฤศจิกายน ปี 2563



### การผลิตเหล็กดิบของโลก

ยอดการผลิตเหล็กดิบของโลกเดือนพฤศจิกายน พ.ศ. 2563 อยู่ที่ 158.26 ล้านตัน ขยายตัวเพิ่มขึ้น ร้อยละ 7 เมื่อเทียบกับช่วงเวลาเดียวกันของปีก่อน ประเทศจีนผู้ผลิตเหล็กดิบรายใหญ่ที่สุดของโลก มียอดการผลิตเหล็กดิบในเดือนพฤศจิกายน อยู่ที่ 87.66 ล้านตัน ปรับเพิ่มขึ้นเมื่อเทียบกับช่วงเวลาเดียวกันของปีก่อน ร้อยละ 9.18 สำหรับยอดการผลิตเหล็กดิบของประเทศอินเดียในเดือนพฤศจิกายน อยู่ที่ 9.2 ล้านตัน ขยายตัวร้อยละ 3.6 เมื่อเทียบกับช่วงเวลาเดียวกันของปีก่อน และยอดการผลิตเหล็กดิบของประเทศญี่ปุ่น อยู่ที่ 7.26 ล้านตัน ปรับตัวลดลงร้อยละ 5.9 เมื่อเทียบกับช่วงเวลาเดียวกันของปีก่อน

ในเดือนพฤศจิกายน 2563 พบว่า ภูมิภาคที่มีการผลิตเหล็กดิบที่ขยายตัวเพิ่มขึ้น เมื่อเทียบกับช่วงเวลาเดียวกันของปีก่อนหน้า ได้แก่ ในภูมิภาคเอเชีย (รวมจีน) กลุ่มประเทศเศรษฐกิจเอเซีย (C.I.S (6) ภูมิภาคอเมริกาใต้ (South America) และแอฟริกา (Africa)



Source: World Steel Association



# สรุปสถานการณ์ด้านราคา

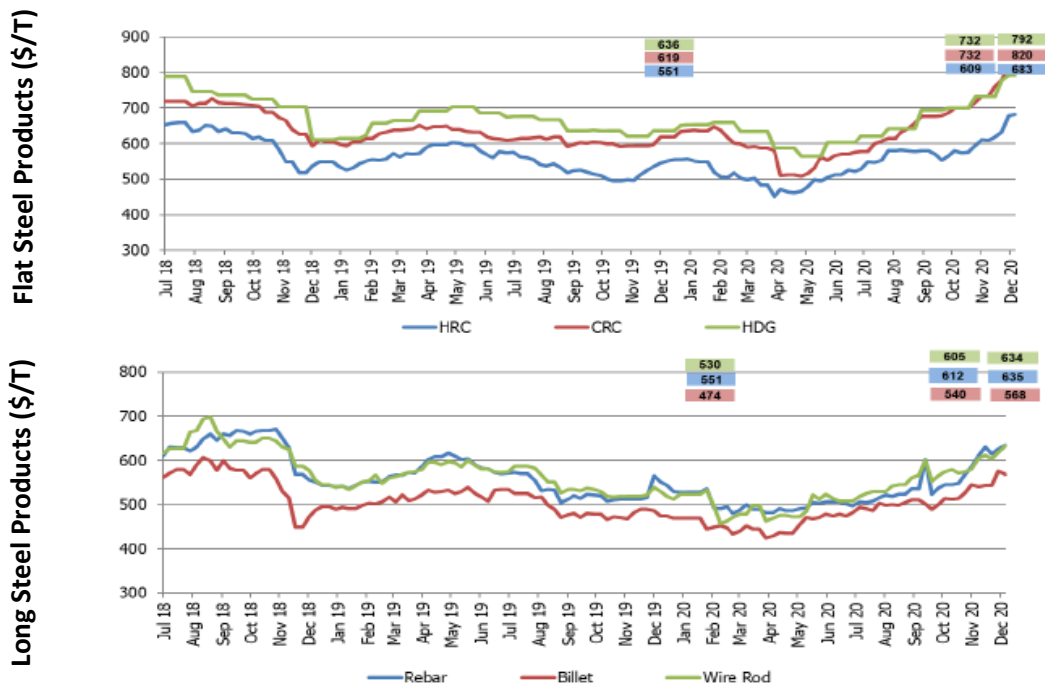


## ราคาผลิตภัณฑ์เหล็กของจีน

ภาพรวมราคาเหล็กในประเทศจีน ในช่วงสัปดาห์สุดท้ายของเดือนธันวาคม พ.ศ. 2563 ราคาผลิตภัณฑ์เหล็กทรงแบนปรับตัวขึ้นทุกผลิตภัณฑ์ โดยราคาผลิตภัณฑ์เหล็กแผ่นรีดร้อน (HRC) ราคาเหล็กแผ่นรีดเย็น (CRC) และราคาเหล็กแผ่นเคลือบสังกะสีแบบจุ่มร้อน (HDG) ปรับตัวขึ้น ร้อยละ 12.1 ร้อยละ 12 และร้อยละ 8.2 เมื่อเทียบกับช่วงเดียวกันของเดือนก่อนหน้า มีราคาเฉลี่ยอยู่ที่ ประมาณ 683 ดอลลาร์สหรัฐฯ ต่อตัน 820 ดอลลาร์สหรัฐฯ ต่อตัน และ 792 ดอลลาร์สหรัฐฯ ต่อตัน ตามลำดับ

ราคาผลิตภัณฑ์เหล็กทรงยาวของจีน ในช่วงสัปดาห์สุดท้ายของเดือนธันวาคม พ.ศ. 2563 ราคามีการปรับขึ้นทุกผลิตภัณฑ์ ราคาบิลเล็ต (Billet) ราคาเหล็กเส้น (Rebar) และราคาเหล็กหลอด (Wire rod) ราคาปรับตัวเพิ่มขึ้น ร้อยละ 5.2 ร้อยละ 3.8 และร้อยละ 4.8 เมื่อเทียบกับช่วงเดียวกันของเดือนก่อน มีราคาเฉลี่ยอยู่ที่ 568 ดอลลาร์สหรัฐฯ ต่อตัน 635 ดอลลาร์สหรัฐฯ ต่อตัน และ 634 ดอลลาร์สหรัฐฯ ต่อตัน ตามลำดับ ราคาในประเทศจีนยังคงปรับขึ้นอย่างต่อเนื่อง จากการที่เศรษฐกิจของจีนที่ฟื้นตัวรวมถึงการที่รัฐบาลมีนโยบายการกระตุ้นเศรษฐกิจ ทำให้อุปสงค์ของเหล็กภายในประเทศปรับตัวเพิ่มขึ้นอย่างแข็งแกร่งส่งผลให้ราคาปรับตัวเพิ่มขึ้น

กราฟแสดงราคาผลิตภัณฑ์เหล็กของจีนในช่วงสัปดาห์สุดท้ายของเดือนธันวาคม 2563



Source: Steel Business Briefing

ข้อมูลในรายงาน สิ่งพิมพ์ และเว็บไซต์ที่ได้จัดทำขึ้นมาจากแหล่งข้อมูลที่เชื่อถือได้ อย่างไรก็ตาม สถาบันเหล็กและเหล็กกล้าแห่งประเทศไทยไม่รับประกันความถูกต้อง ครบถ้วนและพอเพียงของข้อมูลเหล่านี้ ความเห็นหรือการคาดการณ์ใดๆ ต่อเหตุการณ์ในอนาคตอาจแตกต่างจากเหตุการณ์ที่เกิดขึ้นจริง นอกจากนี้ สถาบันเหล็กและเหล็กกล้าแห่งประเทศไทยขอสงวนสิทธิในการเปลี่ยนแปลงและแก้ไขข้อมูล รวมถึงความเห็นและการประมาณการใดๆ โดยไม่ต้องแจ้งล่วงหน้า

# สรุปสถานการณ์ด้านราคา



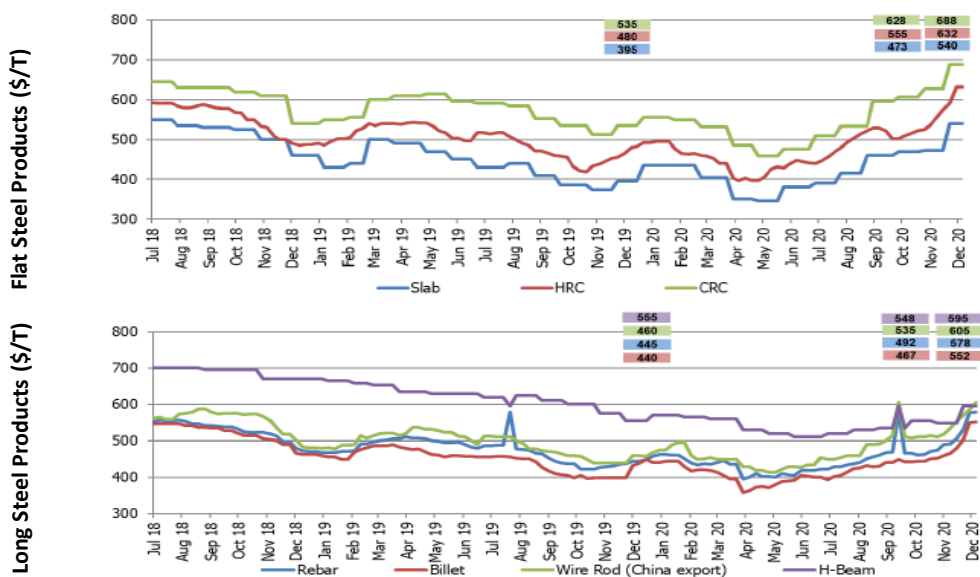
## ราคาผลิตภัณฑ์เหล็กในตลาดเอเชีย

ภาพรวมราคาเหล็กในเอเชีย ในช่วงสัปดาห์สุดท้ายของเดือนธันวาคม พ.ศ. 2563 พบว่า ราคาผลิตภัณฑ์เหล็กปรับตัวขึ้นทุกผลิตภัณฑ์ตามทิศทางราคาเหล็กในประเทศจีน โดยผลิตภัณฑ์เหล็กทรงแบนอย่างราคาเหล็กแผ่นหนา (Slab) ราคาเหล็กแผ่นรีดร้อน (HRC) และเหล็กแผ่นรีดเย็น (CRC) ปรับตัวขึ้นเมื่อเทียบกับช่วงเดียวกันของเดือนก่อน ที่ร้อยละ 14.3 ร้อยละ 13.9 และร้อยละ 9.6 มีราคาเฉลี่ยอยู่ที่ประมาณ 540 ดอลลาร์สหรัฐฯ ต่อตัน 632 ดอลลาร์สหรัฐฯ ต่อตัน และ 688 ดอลลาร์สหรัฐฯ ต่อตัน ตามลำดับ

ราคาผลิตภัณฑ์เหล็กทรงยาวราคาในตลาดเอเชีย ราคาผลิตภัณฑ์เหล็กปรับขึ้นเมื่อเทียบกับช่วงเดียวกันของเดือนก่อนหน้า โดยราคาบิลเล็ต (Billet) ราคาเหล็กเส้น (Rebar) ราคาเหล็กหลอด (Wire rod) และราคาเหล็กเอชบีเอ็ม (H-beam) ปรับตัวเพิ่มขึ้น ร้อยละ 18.2 ร้อยละ 17.5 ร้อยละ 13.1 และร้อยละ 8.6 เมื่อเทียบกับช่วงเดียวกันของเดือนก่อน มีราคาเฉลี่ยอยู่ที่ประมาณ 552 ดอลลาร์สหรัฐฯ ต่อตัน 578 ดอลลาร์สหรัฐฯ ต่อตัน 605 ดอลลาร์สหรัฐฯ ต่อตัน และ 595 ดอลลาร์สหรัฐฯ ต่อตัน ตามลำดับ

ความเคลื่อนไหววัตถุดิบในตลาดเอเชีย (East Asia Import) ในช่วงสัปดาห์สุดท้ายของเดือนธันวาคม 2563 พบว่าราคาวัตถุดิบมีการปรับตัวเพิ่มขึ้น โดย ราคาเศษเหล็ก (Scrap) ราคาถ่านหินโค้ก (Hard Coking Coal) และราคาสินแร่เหล็ก (Iron Ore) ปรับเพิ่มขึ้น ร้อยละ 10.8 ร้อยละ 1.8 และร้อยละ 10.3 เมื่อเทียบกับช่วงเดียวกันของเดือนก่อน มีราคาเฉลี่ยอยู่ที่ 360 ดอลลาร์สหรัฐฯ ต่อตัน 101 ดอลลาร์สหรัฐฯ ต่อตัน และ 162 ดอลลาร์สหรัฐฯ ต่อตัน ตามลำดับ

กราฟแสดงราคาผลิตภัณฑ์เหล็กของเอเชียในช่วงสัปดาห์สุดท้ายของเดือนธันวาคม 2563



Source: Steel Business Briefing

ข้อมูลในรายงาน สิ่งพิมพ์ และเว็บไซต์ที่ได้จัดทำขึ้นมาจากแหล่งข้อมูลที่เชื่อถือได้ อย่างไรก็ตาม สถาบันเหล็กและเหล็กกล้าแห่งประเทศไทยไม่รับประกันความถูกต้อง ครบถ้วนและพอเพียงของข้อมูลเหล่านี้ ความเห็นหรือการคาดการณ์ใดๆ ต่อเหตุการณ์ในอนาคตอาจแตกต่างจากเหตุการณ์ที่จะเกิดขึ้นจริง นอกจากนี้ สถาบันเหล็กและเหล็กกล้าแห่งประเทศไทยขอสงวนสิทธิในการเปลี่ยนแปลงและแก้ไขข้อมูล รวมถึงความเห็นและการประมาณการใดๆ โดยไม่ต้องแจ้งล่วงหน้า

# รายงานสถานการณ์อุตสาหกรรมเหล็ก เดือนพฤศจิกายน ปี พ.ศ. 2563

สรุปสถานการณ์อุตสาหกรรมเหล็กโลก

สรุปสถานการณ์อุตสาหกรรมเหล็กไทย



# สรุปสถานการณ์อุตสาหกรรมเหล็กไทย



## สถานการณ์การผลิตเหล็กของไทย

การผลิตเหล็กของไทยเดือนพฤศจิกายน พ.ศ. 2563 ยอดการผลิตเหล็กดิบรวมของไทย อยู่ที่ 397,261 ตัน ขยายตัวร้อยละ 19.1 เมื่อเทียบกับช่วงเดียวกันของปีก่อน สำหรับยอดการผลิตเหล็กสำเร็จรูปของไทยเดือนพฤศจิกายน พ.ศ.2563 อยู่ที่ 577,470 ตัน ปรับตัวลดลง ร้อยละ 16.4 เมื่อเทียบกับช่วงเวลาเดียวกันของปีที่ผ่านมา จำแนกเป็นการผลิตเหล็กทรงยาว อยู่ที่ 352,214 ตัน ปรับตัวลง ร้อยละ 18.8 เมื่อเทียบกับช่วงเวลาเดียวกันของปีที่ผ่านมา โดยการผลิตเหล็กเส้นและเหล็กโครงสร้างรูปพรรณรีดร้อน (Bar & HR section) อยู่ที่ 275,323 ตัน ลดลงร้อยละ 20.4 เมื่อเทียบกับช่วงเดียวกันของปีก่อน และการผลิตเหล็กหลอด (Wire rod) อยู่ที่ 76,891 ตัน ปรับตัวลง ร้อยละ 12.4 เมื่อเทียบกับช่วงเดียวกันของปีก่อน

การผลิตเหล็กทรงแบนในเดือนพฤศจิกายน พ.ศ. 2563 อยู่ที่ 225,256 ตัน หดตัว ร้อยละ 12.3 เมื่อเทียบกับช่วงเวลาเดียวกันของปีที่ผ่านมา การผลิตเหล็กแผ่นหนา (HR Plate) อยู่ที่ 9,390 ตัน คงที่ เมื่อเทียบกับช่วงเดียวกันของปีก่อน การผลิตเหล็กแผ่นรีดร้อน (HR coil/sheet) อยู่ที่ 215,866 ตัน ลดลง ร้อยละ 12.8 เมื่อเทียบกับช่วงเดียวกันของปีก่อน ในขณะที่การผลิตเหล็กแผ่นรีดเย็น (CR sheet) และการผลิตเหล็กแผ่นเคลือบสังกะสี (Galvanized sheet) มีปริมาณอยู่ที่ 176,011 ตัน และ 73,351 ตัน ขยายตัวขึ้น ร้อยละ 19.4 และร้อยละ 0.4 เมื่อเทียบกับช่วงเดียวกันของปีก่อน ตามลำดับ

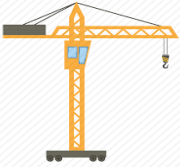
การผลิตสะสม 11 เดือนแรกของปี 2563 ตั้งแต่เดือนมกราคม-เดือนพฤศจิกายน การผลิตผลิตภัณฑ์เหล็กสำเร็จรูปของไทย มีปริมาณอยู่ที่ 6.5 ล้านตัน ปรับตัวลดลง ร้อยละ 8.4 เมื่อเทียบกับช่วงเดียวกันของปีก่อนหน้า โดยการผลิตของผลิตภัณฑ์เหล็กทรงยาวอยู่ที่ 4.2 ล้านตัน ปรับตัวลดลง ร้อยละ 9.1 เมื่อเทียบกับช่วงเดียวกันของปีก่อน โดยการผลิตเหล็กเส้นและเหล็กโครงสร้างรูปพรรณรีดร้อน (Bar & HR section) ลดลงร้อยละ 13.4 ในขณะที่การผลิตของเหล็กหลอด (Wire rod) ขยายตัวเพิ่มขึ้น ร้อยละ 8.1

การผลิตของผลิตภัณฑ์เหล็กทรงแบนสะสม 11 เดือนของปี 2563 อยู่ที่ 2.3 ล้านตัน ปรับตัวลดลง ร้อยละ 7.1 เมื่อเทียบกับช่วงเดียวกันของปีก่อนหน้า โดยการผลิตเหล็กแผ่นรีดร้อน (HR coil/sheet) การผลิตเหล็กแผ่นรีดเย็น (CR sheet) และการผลิตเหล็กแผ่นเคลือบสังกะสี (Galvanized sheet) ลดลงร้อยละ 6.9 ร้อยละ 19.9 และร้อยละ 25.7 เมื่อเทียบกับช่วงเดียวกันของปีที่ผ่านมา ตามลำดับ

Source: ISIT Analysis

ข้อมูลในรายงาน สิ่งพิมพ์ และเว็บไซต์ที่ได้จัดทำขึ้นมาจากแหล่งข้อมูลที่เชื่อถือได้ อย่างไรก็ตาม สถาบันเหล็กและเหล็กกล้าแห่งประเทศไทยไม่รับประกันความถูกต้อง ครบถ้วนและพอเพียงของข้อมูลเหล่านี้ ความเห็นหรือการคาดการณ์ใดๆ ต่อเหตุการณ์ในอนาคตอาจแตกต่างจากเหตุการณ์ที่จะเกิดขึ้นจริง นอกจากนี้ สถาบันเหล็กและเหล็กกล้าแห่งประเทศไทยขอสงวนสิทธิ์ในการเปลี่ยนแปลงและแก้ไขข้อมูล รวมถึงความเห็นและการประมาณการใดๆ โดยไม่ต้องแจ้งล่วงหน้า

# สรุปสถานการณ์อุตสาหกรรมเหล็กไทย



## ยอดการบริโภคเหล็กสำเร็จรูปของไทย

การบริโภคเหล็กสำเร็จรูปของไทย เดือนพฤศจิกายน พ.ศ. 2563 อยู่ที่ 1.33 ล้านตัน ปรับตัวลดลง ร้อยละ 12.8 เมื่อเทียบกับช่วงเวลาเดียวกันของปีที่ผ่านมา จำแนกเป็นการบริโภคผลิตภัณฑ์เหล็กทรงยาว 472,829 ตัน ลดลงร้อยละ 20.5 เมื่อเทียบกับช่วงเวลาเดียวกันของปีก่อน โดยการบริโภคเหล็กเส้นและเหล็กโครงสร้างรูปพรรณรีดร้อน (Bar & HR section) ลดลงร้อยละ 26.2 เมื่อเทียบกับช่วงเดียวกันของปีก่อน มีการบริโภคอยู่ที่ 284,461 ตัน และการบริโภคเหล็กลวด (Wire rod) มีปริมาณอยู่ที่ 158,405 ตัน ปรับลดลง ร้อยละ 16.3 เมื่อเทียบกับช่วงเดียวกันของปีก่อน

การบริโภคผลิตภัณฑ์เหล็กทรงแบน ในเดือนพฤศจิกายน อยู่ที่ประมาณ 857,373 ตัน หดตัวลดลง ร้อยละ 7.9 เมื่อเทียบกับช่วงเวลาเดียวกันของปีก่อน การบริโภคเหล็กแผ่นรีดร้อน (HR coil/sheet) และเหล็กแผ่นเคลือบสังกะสี (Galvanized sheet) ปรับตัวลดลง ร้อยละ 5.1 และ ร้อยละ 8.8 มีปริมาณการบริโภคอยู่ที่ 512,533 ตัน และ 196,097 ตัน ตามลำดับ ในขณะที่การบริโภคเหล็กแผ่นรีดเย็น (CR sheet) มีปริมาณอยู่ที่ 268,068 ตัน ขยายตัวขึ้น ร้อยละ 3.4

การบริโภคสะสม 11 เดือนแรกของปี 2563 ตั้งแต่เดือนมกราคม-เดือนพฤศจิกายน การบริโภคผลิตภัณฑ์เหล็กสำเร็จรูปของไทย มีปริมาณอยู่ที่ 14.9 ล้านตัน ปรับตัวลดลง ร้อยละ 13.6 เมื่อเทียบกับช่วงเดียวกันของปีก่อนหน้า โดยการบริโภคของผลิตภัณฑ์เหล็กทรงยาวอยู่ที่ 5.7 ล้านตัน ปรับตัวลดลงร้อยละ 10.6 เมื่อเทียบกับช่วงเดียวกันของปีก่อน การบริโภคผลิตภัณฑ์เหล็กเส้นและเหล็กโครงสร้างรูปพรรณรีดร้อน (Bar & HR section) และการบริโภคเหล็กลวด (Wire rod) ลดลงร้อยละ 15.5 และร้อยละ 5.2 เมื่อเทียบกับช่วงเดียวกันของปีก่อน ตามลำดับ

การบริโภคของผลิตภัณฑ์เหล็กทรงแบนสะสม 11 เดือนของปี 2563 อยู่ที่ 9.2 ล้านตัน ปรับตัวลดลง ร้อยละ 15.4 เมื่อเทียบกับช่วงเดียวกันของปีก่อนหน้า การบริโภคผลิตภัณฑ์เหล็กทรงแบนส่วนใหญ่มีการปรับตัวลดลง โดยการบริโภคเหล็กแผ่นรีดร้อน (HR coil/sheet) และเหล็กแผ่นรีดเย็น (CR sheet) ปรับตัวลดลง ร้อยละ 22.4 และร้อยละ 23.2 เมื่อเทียบกับช่วงเดียวกันของปีก่อน ตามลำดับ ในขณะที่การบริโภคเหล็กแผ่นเคลือบสังกะสี (Galvanized sheet) ขยายตัวเพิ่มขึ้น ร้อยละ 2 เมื่อเทียบกับช่วงเดียวกันของปีก่อน

Source: ISIT Analysis

ข้อมูลในรายงาน สิ่งพิมพ์ และเว็บไซต์ที่ได้จัดทำขึ้นมาจากแหล่งข้อมูลที่เชื่อถือได้ อย่างไรก็ตาม สถาบันเหล็กและเหล็กกล้าแห่งประเทศไทยไม่รับประกันความถูกต้อง ครบถ้วนและพอเพียงของข้อมูลเหล่านี้ ความเห็นหรือการคาดการณ์ใดๆ ต่อเหตุการณ์ในอนาคตอาจแตกต่างจากเหตุการณ์ที่จะเกิดขึ้นจริง นอกจากนี้ สถาบันเหล็กและเหล็กกล้าแห่งประเทศไทยขอสงวนสิทธิ์ในการเปลี่ยนแปลงและแก้ไขข้อมูล รวมถึงความเห็นและการประมาณการใดๆ โดยไม่ต้องแจ้งล่วงหน้า



# สรุปสถานการณ์อุตสาหกรรมเหล็กไทย



## การนำเข้าผลิตภัณฑ์เหล็ก

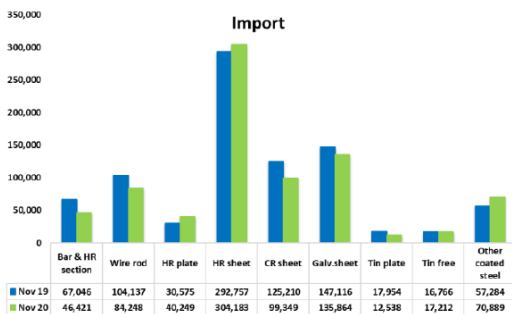
การนำเข้าผลิตภัณฑ์เหล็กทั้งหมดของไทย เดือนพฤศจิกายน พ.ศ. 2563 อยู่ที่ 874,547 ตัน ปรับตัวลดลง ร้อยละ 5.4 เมื่อเทียบกับช่วงเวลาเดียวกันของปีที่ผ่านมา จำแนกเป็น (1) การนำเข้าวัตถุดิบ 125,868 ตัน ขยายตัว ร้อยละ 25 เมื่อเทียบกับช่วงเวลาเดียวกันของปีก่อน (2) การนำเข้าผลิตภัณฑ์เหล็กสำเร็จรูปอยู่ที่ 140,438 ตัน หดตัว ร้อยละ 67.8 เมื่อเทียบกับช่วงเวลาเดียวกันของปีก่อน และ (3) การนำเข้าผลิตภัณฑ์เหล็กสำเร็จรูปอยู่ที่ 874,547 ตัน หดตัวลง ร้อยละ 5.4 เมื่อเทียบกับช่วงเวลาเดียวกันของปีก่อน

การนำเข้าผลิตภัณฑ์เหล็กทรงยาว อยู่ที่ 74,094 ตัน ปรับลดลง ร้อยละ 20 เมื่อเทียบกับช่วงเวลาเดียวกันของปีที่ผ่านมา โดยการนำเข้าเหล็กเส้นและเหล็กโครงสร้างรูปพรรณรีดร้อน (Bar & HR section) อยู่ที่ 46,421 ตัน ลดลงร้อยละ 30.8 เมื่อเทียบกับช่วงเวลาเดียวกันของปีที่ผ่านมา และการนำเข้าเหล็กลวด (Wire rod) อยู่ที่ 84,248 ตัน หดตัว ร้อยละ 19.1 เมื่อเทียบกับช่วงเวลาเดียวกันของปีที่ผ่านมา

การนำเข้าผลิตภัณฑ์เหล็กทรงแบน อยู่ที่ 700,453 ตัน ปรับตัวลดลง ร้อยละ 1 เมื่อเทียบกับช่วงเวลาเดียวกันของปีก่อน โดยการนำเข้าเหล็กแผ่นรีดร้อน (HR coil/sheet) ขยายตัวขึ้น ร้อยละ 3.9 เมื่อเทียบกับช่วงเดียวกันของปีที่ผ่านมา มีปริมาณนำเข้าอยู่ที่ 304,183 ตัน การนำเข้าเหล็กแผ่นรีดเย็น (CR sheet) และเหล็กแผ่นเคลือบสังกะสี (Galvanized sheet) ปริมาณนำเข้าอยู่ที่ 99,349 ตัน 135,864 ตัน ปรับตัวลดลง ร้อยละ 20.7 และ ร้อยละ 7.6 เมื่อเทียบกับช่วงเดียวกันของปีที่ผ่านมา ตามลำดับ

ผลิตภัณฑ์ที่มีการนำเข้ามากที่สุด ได้แก่ เหล็กแผ่นรีดร้อนชนิดม้วน/แผ่น (HR coil/sheet) เหล็กแผ่นเคลือบสังกะสี (Galvanized sheet) เหล็กแผ่นรีดเย็น (CR sheet) และเหล็กลวด (Wire rod)

การนำเข้าสะสม 11 เดือนแรกของปี 2563 ตั้งแต่เดือนมกราคม-เดือนพฤศจิกายน การนำเข้าผลิตภัณฑ์เหล็กสำเร็จรูปของไทย มีปริมาณอยู่ที่ 9.4 ล้านตัน ปรับตัวลดลง ร้อยละ 17.6 เมื่อเทียบกับช่วงเดียวกันของปีก่อนหน้า โดยการนำเข้าของผลิตภัณฑ์เหล็กทรงยาวและผลิตภัณฑ์เหล็กทรงแบน อยู่ที่ 2.1 ล้านตัน และ 7.3 ล้านตัน ปรับตัวลดลง ร้อยละ 20.2 และ ร้อยละ 16.8 เมื่อเทียบกับช่วงเดียวกันของปีก่อน ตามลำดับ



Unit '000 tonne	November 2019	November 2020	% Y-o-Y
Raw Material	101	126	↑ 25.0%
Semi-Finished Steel Product	436	140	↓ -67.8%
Finished Steel Product	925	875	↓ -5.4%
<b>Total Steel Product</b>	<b>1,461</b>	<b>1,141</b>	<b>↓ -21.9%</b>

Source: Customs and ISIT Analysis

# สรุปสถานการณ์อุตสาหกรรมเหล็กไทย



## การส่งออกผลิตภัณฑ์เหล็ก

การส่งออกผลิตภัณฑ์เหล็กทั้งหมดของไทย เดือนพฤศจิกายน พ.ศ. 2563 อยู่ที่ 146,964 ตัน ขยายตัว ร้อยละ 24.1 เมื่อเทียบกับช่วงเวลาเดียวกันของปีก่อน จำแนกเป็น (1) การส่งออกวัตถุดิบ 23,456 ตัน ปรับตัวลดลงร้อยละ 14.7 เมื่อเทียบกับช่วงเวลาเดียวกันกับปีก่อน (2) การส่งออกผลิตภัณฑ์สำเร็จรูป อยู่ที่ 1,695 ตัน ขยายตัวร้อยละ 185.1 เมื่อเทียบกับช่วงเวลาเดียวกันของปีก่อน และ (3) การส่งออกผลิตภัณฑ์เหล็กสำเร็จรูปอยู่ที่ 121,814 ตัน ขยายตัว ร้อยละ 34.9 เมื่อเทียบกับช่วงเวลาเดียวกันของปีก่อน

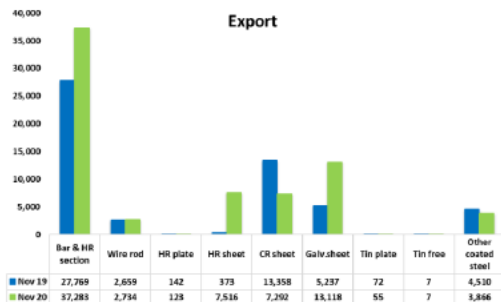
การส่งออกผลิตผลิตภัณฑ์ทรงยาวอยู่ที่ 53,479 ตัน หดตัวลง ร้อยละ 5.6 เมื่อเทียบกับช่วงเวลาเดียวกันของปีที่ผ่านมา โดยการส่งออกเหล็กเส้นและเหล็กโครงสร้างรูปพรรณรีดร้อน (Bar & HR section) อยู่ที่ 37,283 ตัน ขยายตัว ร้อยละ 34.3 เมื่อเทียบกับช่วงเวลาเดียวกันของปีที่ผ่านมา และการส่งออกเหล็ก ลวด (Wire rod) อยู่ที่ 2,734 ตัน ขยายตัว ร้อยละ 2.8 เมื่อเทียบกับช่วงเวลาเดียวกันของปีที่ผ่านมา

การส่งออกผลิตภัณฑ์เหล็กทรงแบน อยู่ที่ 68,336 ตัน ปรับตัวเพิ่มขึ้น ร้อยละ 103 เมื่อเทียบกับช่วงเวลาเดียวกันของปีที่ผ่านมา โดยการส่งออกเหล็กแผ่นหนารีดร้อน (HR plate) และเหล็กแผ่นรีดเย็น (CR sheet) อยู่ที่ 123 ตัน และ 7,292 ตัน ปรับลดลง ร้อยละ 13.4 และร้อยละ 45.4 ตามลำดับ ด้านการส่งออกเหล็กแผ่นรีดร้อน (HR sheet) และเหล็กแผ่นเคลือบสังกะสี (Galvanized sheet) ขยายตัวเพิ่มขึ้น ร้อยละ 1915 และ ร้อยละ 150.5 เมื่อเทียบกับช่วงเวลาเดียวกันของปีที่ผ่านมา มีปริมาณการส่งออกอยู่ที่ 7,516 ตัน และ 13,118 ตัน ตามลำดับ

โดยผลิตภัณฑ์ที่มีการส่งออกมากที่สุด ได้แก่ เหล็กเส้นและโครงสร้างรูปพรรณรีดร้อน (Bar & HR Section) ท่อเหล็กเชื่อมตะเข็บ (Welded pipe) และเหล็กแผ่นเคลือบสังกะสี (Galvanized sheet)

การส่งออกสะสม 11 เดือนแรกของปี 2563 ตั้งแต่เดือนมกราคม - เดือนพฤศจิกายน การส่งออกผลิตภัณฑ์เหล็กสำเร็จรูปของไทย มีปริมาณอยู่ที่ 1 ล้านตัน ปรับตัวลดลง ร้อยละ 20.2 เมื่อเทียบกับช่วงเดียวกันของปีก่อนหน้า โดยการส่งออกของผลิตภัณฑ์เหล็กทรงยาว ลดลง ร้อยละ 33.5 ปริมาณการส่งออก อยู่ที่ 556,064 ตัน และการส่งออกผลิตภัณฑ์เหล็กทรงแบน อยู่ที่ 472,955 ตัน ขยายตัว ร้อยละ 4.3 เมื่อเทียบกับช่วงเดียวกันของปีก่อนหน้า

Unit in tonne



Unit '000 tonne	November 2019	November 2020	% Y-o-Y
Raw Material	28	23	↓ -14.7%
Semi-Finished Steel Product	1	2	↑ 185.1%
Finished Steel Product	90	122	↑ 34.9%
<b>Total Steel Product</b>	<b>118</b>	<b>147</b>	<b>↑ 24.1%</b>

Source: Customs and ISIT Analysis

ข้อมูลในรายงาน สิ่งพิมพ์ และเว็บไซต์ที่ได้จัดทำขึ้นมาจากแหล่งข้อมูลที่เชื่อถือได้ อย่างไรก็ตาม สถาบันเหล็กและเหล็กกล้าแห่งประเทศไทยไม่รับประกันความถูกต้อง ครบถ้วนและพอเพียงของข้อมูลเหล่านี้ ความเห็นหรือการคาดการณ์ใดๆ ต่อเหตุการณ์ในอนาคตอาจแตกต่างจากเหตุการณ์ที่จะเกิดขึ้นจริง นอกจากนี้ สถาบันเหล็กและเหล็กกล้าแห่งประเทศไทยขอสงวนสิทธิ์ในการเปลี่ยนแปลงและแก้ไขข้อมูล รวมถึงความเห็นและการประมาณการใดๆ โดยไม่ต้องแจ้งล่วงหน้า

# สรุปสถานการณ์อุตสาหกรรมเหล็กไทย

Total Apparent Finished Steel Consumption (unit in tonne)

Nov 20		Production	%y-o-y change	Import	%y-o-y change	Export	%y-o-y change	Consumption	%y-o-y change			
Total Apparent Finished Steel Consumption		567,098	-17.9%	874,547	-5.4%	121,815	34.9%	1,319,830	-13.5%			
Long Product Finished Steel Consumption		341,842	-21.2%	174,094	-20.0%	53,479	-5.6%	462,457	-22.2%			
Long Product	Bar	Carbon steel	264,952	-23.4%	18,430	-8.6%	6,740	-17.6%	274,090	-28.9%		
		Stainless steel			112	-51.3%	10	-78.3%				
		Alloy steel			20,714	-52.7%	2,265	47.2%				
	HR section	Carbon steel			7,071	167.9%	28,268	57.1%				
		Stainless steel			51	-79.8%	-	-				
		Alloy steel			43	-	-	-100.0%				
	Wire rod	Carbon steel	76,891	-12.4%	37,476	-13.4%	2,686	30.6%			158,405	-16.3%
		Stainless steel			3,732	-29.9%	-	-100.0%				
		Alloy steel			43,040	-22.5%	48	-92.0%				
	Cold-drawn bar				4,710	-10.7%	2,151	-27.0%				
Steel wire				22,851	4.0%	9,840	-45.6%					
Seamless pipe				15,864	-17.1%	1,471	-71.7%					
Flat Product Finished Steel Consumption		225,256	-12.3%	700,453	-1.0%	68,336	103.0%	857,373	-7.9%			
Flat Product	HR plate	Carbon steel	9,390	0.0%	30,384	41.0%	21	162.5%	49,516	24.3%		
		Stainless steel			975	-40.7%	72	-40.5%				
		Alloy steel			8,890	20.4%	30	130.8%				
	HR coil/sheet	Carbon steel	215,866	-12.8%	114,847	24.4%	424	60.6%	512,533	-5.1%		
		Carbon steel P&O			59,047	-27.6%	17	-64.6%				
		Stainless steel			23,815	7.0%	7,070	33,566.7%				
		Alloy steel			106,474	10.2%	5	-87.5%				
	CR sheet	Carbon steel	176,011	19.4%	64,039	-25.7%	1,790	-65.6%	268,068	3.4%		
		Stainless steel			12,666	27.7%	4,877	-39.9%				
		Alloy steel			22,644	-22.0%	625	1,544.7%				
	Coated	Galv.sheet (HDG)	73,351	0.4%	126,758	-7.5%	12,455	169.3%	196,097	-8.8%		
		Galv.sheet (EG)			9,106	-9.3%	663	8.3%				
		Tin plate	8,118	93.9%	12,538	-30.2%	55	-23.6%			20,601	-6.6%
		Tin free	15,346	112.2%	17,212	2.7%	7	0.0%			32,551	35.7%
Other coated steel		43,432	71.6%	70,889	23.8%	3,866	-14.3%	110,455			41.5%	
Cold-formed section				598	-28.0%	554	-16.8%					
Welded pipe				19,571	3.6%	35,805	285.3%					

Remark : Apparent Steel Production accounted only hot-rolled steel product

Remark : highlighted figures are estimated.

Table 4: Apparent Crude Steel Consumption (unit in tonne)

Nov 20		Production	%y-o-y change	Import	%y-o-y change	Export	%y-o-y change	Consumption	y-o-y change
Apparent Crude Steel Consumption		397,261	19.1%	140,447	-67.8%	1,695	185.4%	536,013	-30.2%
Ingot	Carbon Steel			-	-	0	-		
	Stainless steel			-	-	0	-		
	Alloy steel			10	-	0	-		
Semi Product	Billet	397,261	19.1%	68,545	-61.7%	0	-	536,003	-30.2%
	Slab			50,686	-62.6%	27	-90.5%		
	Billet/Slab C >= 0.25%			10,877	-89.6%	1,538	1,950.7%		
	Other Semi			10,329	-39.1%	130	-44.7%		

Source: ISIT Analysis

ข้อมูลในรายงาน สิ่งพิมพ์ และเว็บไซต์ที่ได้จัดทำขึ้นมาจากแหล่งข้อมูลที่เชื่อถือได้ อย่างไรก็ตาม สถาบันเหล็กและเหล็กกล้าแห่งประเทศไทยไม่รับประกันความถูกต้อง ครบถ้วนและพอเพียงของข้อมูลเหล่านี้ ความเห็นหรือการคาดการณ์ใดๆ ต่อเหตุการณ์ในอนาคตอาจแตกต่างจากเหตุการณ์ที่จะเกิดขึ้นจริง นอกจากนี้ สถาบันเหล็กและเหล็กกล้าแห่งประเทศไทยขอสงวนสิทธิในการเปลี่ยนแปลงและแก้ไขข้อมูล รวมถึงความเห็นและการประมาณการใดๆ โดยไม่ต้องแจ้งล่วงหน้า

# สรุปสถานการณ์อุตสาหกรรมเหล็กไทย

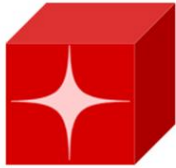
Iron and Steel Institute of Thailand  
Summary of Import to and Export from Thailand, group by product class, Period: Nov 2020

Product Class / Description	Import (Exchange rate = 30.4459 THB/USD)			Accumulated YTM Qty(Tonne)	Export (Exchange rate = 30.0160 THB/USD)			Accumulated YTM Qty(Tonne)
	Nov-20				Nov-20			
	Qty (Tonne)	Value (THB) Note: CIF	Avg.price (THB/Tonne)		Qty (Tonne)	Value (THB) Note: FOB	Avg.price (THB/Tonne)	
100 - Iron products	3,880	150,727,278	38,843	192,334	2,343	97,975,459	41,819	25,671
110 - Pig iron	3,880	150,726,955	38,843	187,206	2,139	96,623,934	45,165	24,205
120 - DR1	-	323	323,000	5,060	-	-	-	-
130 - HBI	-	-	-	68	203	1,351,525	6,642	1,466
200 - Ferro alloy	8,355	320,593,060	38,372	81,238	734	53,636,512	73,080	8,495
210 - Ferro-chromium	989	31,513,862	31,861	11,875	-	-	-	22
220 - Ferro-manganese	806	24,618,763	30,541	9,591	-	-	-	41
230 - Ferro-silico-manganese	2,877	79,493,007	27,631	27,433	162	4,892,400	30,200	891
240 - Ferro-silicon	3,092	112,114,877	36,259	27,578	549	24,473,539	44,578	7,343
250 - Other ferro alloy	591	72,852,551	123,371	4,760	23	24,270,573	1,057,772	199
300 - Crude steel products	140,448	2,015,440,250	14,350	2,659,752	1,695	23,457,038	13,842	113,263
310 - Ingots	10	243,975	25,100	70	-	25,431	706,417	16,498
311 - Carbon Steel	-	-	-	23	-	25,431	706,417	1
312 - Stainless Steel	-	-	-	8	-	-	-	-
313 - Other (Alloy Steel)	10	243,975	25,100	39	-	-	-	16,497
380 - Semi-finished steel products	140,438	2,015,196,275	14,349	2,659,682	1,695	23,431,607	13,827	96,766
381 - Billet	68,545	885,178,909	12,914	1,271,008	-	-	-	77,431
382 - Slab	50,686	729,332,574	14,389	728,042	27	630,441	23,684	611
383 - Other (e.g. bloom, beam-blanks)	10,329	219,818,014	21,281	191,893	129	4,390,268	33,920	1,636
384 - Semi-finished : C<= 0.25	10,877	180,217,804	16,569	468,591	1,538	17,569,738	11,424	16,999
385 - Other (e.g. stainless, alloy steel)	-	648,974	1,404,706	148	1	841,160	1,345,856	89
400 - Hot-rolled steel products	475,101	10,520,680,729	22,144	4,368,335	47,657	1,120,981,184	23,522	419,671
410 - Rails & accessories	586	16,170,586	27,603	11,660	100	5,497,587	55,219	2,861
420 - Steel sheet piles	-	-	-	11,206	5,813	94,916,088	16,327	15,801
430 - Sections	6,579	130,272,577	19,800	72,402	22,355	384,566,032	17,202	186,704
431 - Carbon Steel	6,485	126,183,859	19,458	70,528	22,355	384,550,135	17,202	186,693
432 - Stainless Steel	51	3,038,210	59,107	1,537	-	15,897	140,681	10
433 - Other (Alloy Steel)	43	1,050,508	24,339	336	-	-	-	-
440 - Bars	39,256	1,162,039,649	29,601	403,060	9,015	161,460,496	17,910	133,302
441 - Carbon Steel	18,430	549,772,288	29,830	129,315	6,740	115,108,432	17,078	113,669
442 - Stainless Steel	112	11,041,969	98,920	2,553	10	912,456	89,343	250
443 - Other (Alloy Steel)	20,714	601,225,392	29,205	271,192	2,265	45,439,608	20,063	19,382
450 - Wire Rods	84,248	1,964,010,724	23,312	1,151,849	2,734	55,156,767	20,171	24,514
451 - Carbon Steel	37,476	772,400,801	20,610	474,391	2,686	53,918,363	20,071	23,331
452 - Stainless Steel	3,732	258,291,336	69,208	44,929	-	31	31,000	59
453 - Other (Alloy Steel)	43,040	933,318,587	21,685	632,529	48	1,238,373	25,754	1,125
470 - Plates (>=3 mm.)	40,249	896,610,617	22,277	244,105	123	7,583,725	61,905	2,715
471 - Carbon Steel	30,384	646,491,909	21,277	169,617	21	664,510	31,690	1,679
472 - Stainless Steel	975	71,292,101	73,112	14,836	72	3,274,349	45,532	764
473 - Other (Alloy Steel)	8,890	178,826,607	20,117	59,652	30	3,644,866	123,042	272
480 - Hot-rolled coils / sheets (< 3 mm.)	304,183	6,351,576,576	20,881	2,474,053	7,516	411,800,489	54,787	53,774
481 - Carbon Steels	114,847	1,840,975,484	16,030	899,430	424	9,543,210	22,485	10,972
482 - Stainless Steels	23,815	1,259,454,240	52,884	251,782	7,070	399,383,473	56,488	33,431
483 - Other (Alloy Steel)	106,474	1,944,850,497	18,266	829,392	5	2,241,475	496,121	4,292
484 - Carbon Steels P&O	59,047	1,306,296,355	22,123	493,449	17	632,331	36,830	5,079
500 - Cold-rolled steel products	99,349	2,761,099,111	27,792	1,098,815	7,291	309,648,867	42,467	94,216
510 - Cold-rolled sheets & strips	91,621	2,505,181,054	27,343	955,558	7,026	304,555,228	43,350	93,566
511 - Carbon Steels	64,039	1,271,869,522	19,861	712,201	1,790	42,086,656	23,516	29,882
512 - Stainless Steel	12,666	824,156,464	65,070	126,489	4,877	255,892,940	52,472	62,691
513 - Other (Alloy Steel)	14,915	409,155,068	27,432	116,867	359	6,575,632	18,314	993
520 - Cold-rolled electrical sheets	7,729	255,918,057	33,113	143,257	266	5,093,639	19,150	650
600 - Coated steel sheets & strips	236,503	5,759,161,548	24,351	3,222,909	17,045	400,932,022	23,522	137,400
610 - Galvanized sheets	135,864	3,012,147,627	22,170	2,035,889	13,117	267,088,292	20,362	89,742
611 - Hot Dip (CGI)	126,758	2,757,186,376	21,752	1,920,290	12,455	249,047,556	19,996	84,081
612 - EGI	9,106	254,961,251	28,000	115,599	663	18,040,736	27,230	5,660
620 - Tinplates / Tin free	29,750	761,221,160	25,588	301,883	63	3,728,722	59,523	3,153
621 - Tinplates	12,538	328,580,812	26,207	189,642	55	2,755,303	49,691	3,076
622 - Tin free	17,212	432,640,348	25,136	112,241	7	973,419	135,310	77
630 - Zn-Al	3,927	96,330,555	24,532	63,621	132	4,722,125	35,898	4,274
680 - Color coated	32,566	1,020,423,351	31,334	423,707	2,302	79,725,529	34,626	22,884
690 - Others	34,396	869,038,855	25,266	397,809	1,432	45,667,354	31,902	17,347
700 - Pipes & Tubes (excl. pipe fittings)	35,435	1,546,460,723	43,642	462,766	37,275	535,003,499	14,353	243,358
710 - Seamless	15,864	750,626,983	47,315	217,190	1,471	176,863,728	120,250	65,708
720 - Welded	19,571	795,833,740	40,665	245,575	35,805	358,139,771	10,003	177,651
800 - Cold-finished & Cold-formed Steels	28,158	1,268,947,110	45,065	276,867	12,545	421,959,867	33,636	134,372
820 - Cold-formed sections	598	38,106,573	63,744	6,463	554	15,293,757	27,623	7,193
821 - Carbon Steels	180	8,317,943	46,108	2,904	414	10,203,579	24,636	5,279
822 - Stainless Steels	417	29,788,630	71,366	3,191	56	2,324,756	41,805	625
823 - Other (Alloy Steel)	-	-	-	367	84	2,765,422	32,973	1,289
830 - Cold drawn bars	4,710	377,673,719	80,194	57,039	2,151	83,963,189	39,027	17,960
831 - Carbon Steels	1,586	70,680,891	44,557	17,814	929	21,878,160	23,543	9,791
832 - Stainless Steels	1,689	216,742,092	128,345	22,345	491	27,370,786	55,754	2,475
833 - Other (Alloy Steel)	1,434	90,250,736	62,915	16,879	731	34,714,243	47,476	5,693
840 - Steel wires	22,851	853,166,818	37,336	213,365	9,840	322,702,921	32,796	109,219
841 - Carbon Steels	18,057	560,933,230	31,065	164,425	6,103	171,504,772	28,100	62,461
842 - Stainless Steels	850	105,182,883	123,776	8,073	544	70,439,111	129,576	6,191
843 - Other (Alloy Steel)	3,944	187,050,705	47,423	40,867	3,193	80,759,038	25,295	40,567
900 - Iron & steel scrap	113,623	1,091,274,850	9,604	1,253,381	20,379	638,479,498	31,330	259,485
910 - Carbon steel	88,666	742,711,738	8,377	892,869	5,171	55,329,140	10,700	106,667
920 - Stainless steel	5,837	175,090,550	29,996	51,736	14,667	570,553,385	38,900	145,946
930 - Other alloy steel	12,583	120,264,513	9,558	174,839	506	12,484,436	24,697	6,343
940 - Cast iron	6,537	53,208,049	8,139	133,842	35	112,537	3,189	530
950 - Other scrap	-	-	-	94	-	-	-	-

Source: Customs and ISIT Analysis

ข้อมูลในรายงาน สิ่งพิมพ์ และเว็บไซต์ที่ได้จัดทำขึ้นมาจากแหล่งข้อมูลที่เชื่อถือได้ อย่างไรก็ตาม สถาบันเหล็กและเหล็กกล้าแห่งประเทศไทยไม่รับประกันความถูกต้อง ครบถ้วนและพอเพียงของข้อมูลเหล่านี้ ความเห็นหรือการคาดการณ์ใดๆ ต่อเหตุการณ์ในอนาคตอาจแตกต่างจากเหตุการณ์ที่เกิดขึ้นจริง นอกจากนี้ สถาบันเหล็กและเหล็กกล้าแห่งประเทศไทยขอสงวนสิทธิ์ในการเปลี่ยนแปลงและแก้ไขข้อมูล รวมถึงความเห็นและการประมาณการณใดๆ โดยไม่ต้องแจ้งล่วงหน้า





## ศูนย์ข้อมูลเชิงลึก อุตสาหกรรมเหล็กไทย

### คำจำกัดความรับผิดชอบ

ข้อมูลในรายงาน สิ่งพิมพ์ และเว็บไซต์ที่ได้จัดทำขึ้นมาจากแหล่งข้อมูลที่เชื่อถือได้ อย่างไรก็ตาม สถาบันเหล็กและเหล็กกล้าแห่งประเทศไทยไม่รับประกันความถูกต้อง ครบถ้วนและพอเพียงของข้อมูลเหล่านี้ ความเห็นหรือการคาดการณ์ใดๆ ต่อเหตุการณ์ในอนาคตอาจแตกต่างจากเหตุการณ์ที่จะเกิดขึ้นจริง นอกจากนี้สถาบันเหล็กและเหล็กกล้าแห่งประเทศไทยขอสงวนสิทธิ์ในการเปลี่ยนแปลงและแก้ไขข้อมูล รวมถึงความเห็นและการประมาณการใดๆ โดยไม่ต้องแจ้งล่วงหน้า

### Disclaimer

The information in the above report, publication and website has been obtained from sources believed to be reliable. However, Iron & Steel Institute of Thailand does not guarantee the accuracy, adequacy or completeness of the information. Any opinions or forecasts regarding future events may differ from actual events or results. In addition, Iron & Steel Institute of Thailand reserves the right to make changes and corrections to the information, including any opinions or forecasts, at any time without notice.

ติดตามข้อมูลอุตสาหกรรมเหล็กเพิ่มเติมได้ที่



สถาบันเหล็กและเหล็กกล้าแห่งประเทศไทย  
IRON AND STEEL INSTITUTE OF THAILAND

<https://www.isit.or.th>



ศูนย์ข้อมูลเชิงลึกอุตสาหกรรมเหล็กไทย  
IRON & STEEL INTELLIGENCE UNIT

<https://www.iiu.isit.or.th>



ISIT.Thailand



ข้อมูลในรายงาน สิ่งพิมพ์ และเว็บไซต์ที่ได้จัดทำขึ้นมาจากแหล่งข้อมูลที่เชื่อถือได้ อย่างไรก็ตาม สถาบันเหล็กและเหล็กกล้าแห่งประเทศไทยไม่รับประกันความถูกต้อง ครบถ้วนและพอเพียงของข้อมูลเหล่านี้ ความเห็นหรือการคาดการณ์ใดๆ ต่อเหตุการณ์ในอนาคตอาจแตกต่างจากเหตุการณ์ที่จะเกิดขึ้นจริง นอกจากนี้สถาบันเหล็กและเหล็กกล้าแห่งประเทศไทยขอสงวนสิทธิ์ในการเปลี่ยนแปลงและแก้ไขข้อมูล รวมถึงความเห็นและการประมาณการใดๆ โดยไม่ต้องแจ้งล่วงหน้า